

Předcházejte smrtelnému riziku!



+



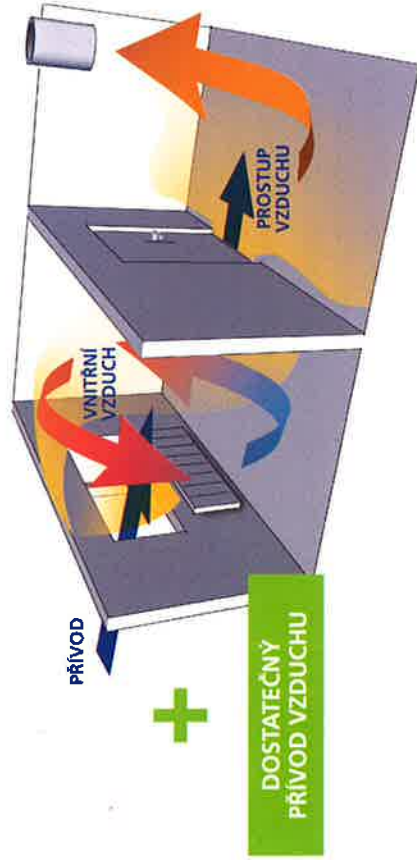
+



SERVIS
SPOTŘEBIČE

ČISTĚNÍ A KONTROLA
TAHU KAMINU

DETEKTOR
(HLÁSIČ) CO



DOSTATEČNÝ
PŘÍVOD VZDUCHU

Život za to stojí.

PŘÍZNAKY OTRAVY OXIDEM UHELNATÝM



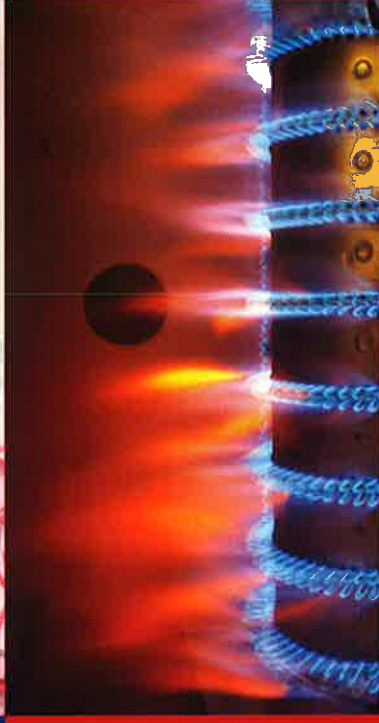
BOLEST HLAVY NEVOLNOST DUŠNOST ZHRUCENÍ ZÁVRAŽ ZTRÁTA VĚDOMÍ



Vydal Kraj Vysočina, Žižkova 57, Jihlava v roce 2017.
Blíže informace k této problematice naleznete na

www.kr-vysočina.cz/nebezpecny-oxid-uhelnaty

Kraj Vysočina



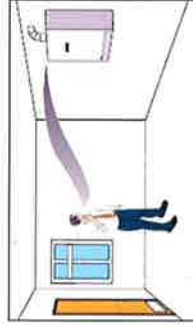
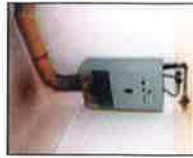
Nebezpečný
OXID UHELNATÝ

Nebezpečný oxid uhelnatý

V České republice země nebo má zdravotní následky kvůli otravě oxidem uhelnatým od plynových spotřebičů, a tedy běžného kotle na plyn nebo průtokového ohříváče vody (karmy), až 300 osob ročně.

Chcete se cítit ve svém bytě bezpečně? Chcete spát bez obav o svůj život? Dodržujte základní návyky a snižte možnost otravy oxidem uhelnatým na minimum:

- 1) Nepodceňujte pravidelnou údržbu topidel (kotelů, průtokových ohříváčů, kamen) a spalinových cest (kouřovod, komín) minimálně jedenkrát ročně
- 2) Servis spotřebičů vždy svěřte pouze oprávněným osobám
- 3) Dbejte na dostatečný přívod vzduchu k topidlům (vlivem výměny oken, zateplování budov se často snižuje)
- 4) Nikdy nevytápějte místnost plynovou trubicou nebo propanbutanovým teplometem
- 5) Pravidelně kontrolujte a měňte baterie v detektorech (hlásičích) oxidu uhelnatého
- 6) Pozor na zařízení vytvářející podtlak (odtah digestoře nebo větrání v koupelnách); nasává spaliny bohaté na oxid uhelnatý z kotle a kouřovodu do místnosti
- 7) Existují i možnosti takzvané laické kontroly. Pokud zpozorujete některý z následujících jevů, ihned odstavte spotřebič z provozu:
 - žlutý plamen v důsledku nedokonalého spalování
 - stopy znečištění v důsledku úniku spalin
 - orosení studených ploch (zrcadel) krátce po zapnutí spotřebiče
 - patrný kyselý zápach a vlhkost



Oxid uhelnatý je silně jedovatý plyn, který se uvolňuje při nedokonalém spalování a jehož nebezpečí je v tom, že je neviditelný a bez zápachu. Prvními příznaky otravy je obvykle zčervenání (cihlové červený obličej), bolest hlavy, nevolnost, závrat, malátnost a zmatenost. U postiženého je typické třesavé zbarvení kůže a sliznic. Vyšší koncentrace vedou ke smrti po několika vdechnutích.

První pomocí je zajištění přísunu čerstvého vzduchu, popřípadě umělé dýchání, lékařská první pomoc spočívá v podávání kyslíku.

Proč je nutno čistit plynový kotel?!

Především je to z důvodu bezpečí. Vlivem zanesení výměníku a hořáku kotle dochází ke špatnému spalování, při němž vzniká životu nebezpečný oxid uhelnatý. I malá koncentrace oxidu uhelnatého zablokuje schopnost krve vázat a přenášet kyslík, a tak vzniká bolest hlavy, nevolnost a často i smrt. Zbytečně. Pouze nařízením vlády stanovená povinná kontrola spalinové cesty – komínu – není schopna zajistit bezpečnost provozu spotřebiče.



V 99 % je otrava oxidem uhelnatým způsobena tím, že spotřebič není čistěný, v souběhu s dalšími vlivy. Jedinou smysluplnou prevencí otravy oxidem uhelnatým způsobené uvedenými plynovými spotřebiči je pravidelný servis podle návodu výrobce servisním technikem s důrazem na vyčištění kotle a ověření průchodnosti spalinové cesty (dostatečný tah komínu).



Dalším důvodem čištění je nemalá úspora plynu. Zanesený výměník kotle má malou účinnost a náklady na vytápění a ohřev teplé vody rapidně rostou. Rovněž u nevyčištěného kotle se zvyšuje náchylnost k poruchám.



NEJÍ VIDĚT



NEJÍ CÍTT



NEJÍ SLYŠĚT



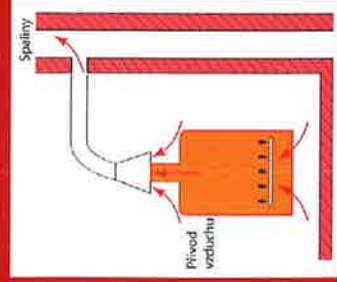
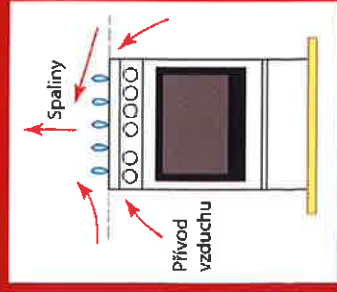
Pořídte si
detektor
(hlásič) CO.

PŘĚSTO MŮŽE
BYT ODHALENI

Kategorie spotřebičů (otravy z provozu spotřebičů):

Kategorie A (cca 1 %) Kategorie B (cca 99 %)

Spotřebiče bez odvodu spalin, např. sporáky



DŮVODY OTRAVY:

- a) nedostatečný přívod vzduchu
- b) nevylovení nepříznivých vlivů větracích a jiných zařízení (tah digestoře apod.)
- c) omezený odvod spalin kouřovodem a komínem
- d) zanedbaný servis spotřebiče

Kategorie C (bez otrav = 0 %)

Spotřebiče známé pod výrazem WAF nebo TURBO

